

Konfigurieren einer neuen Festplatte unter Windows 2000/ XP/ VISTA

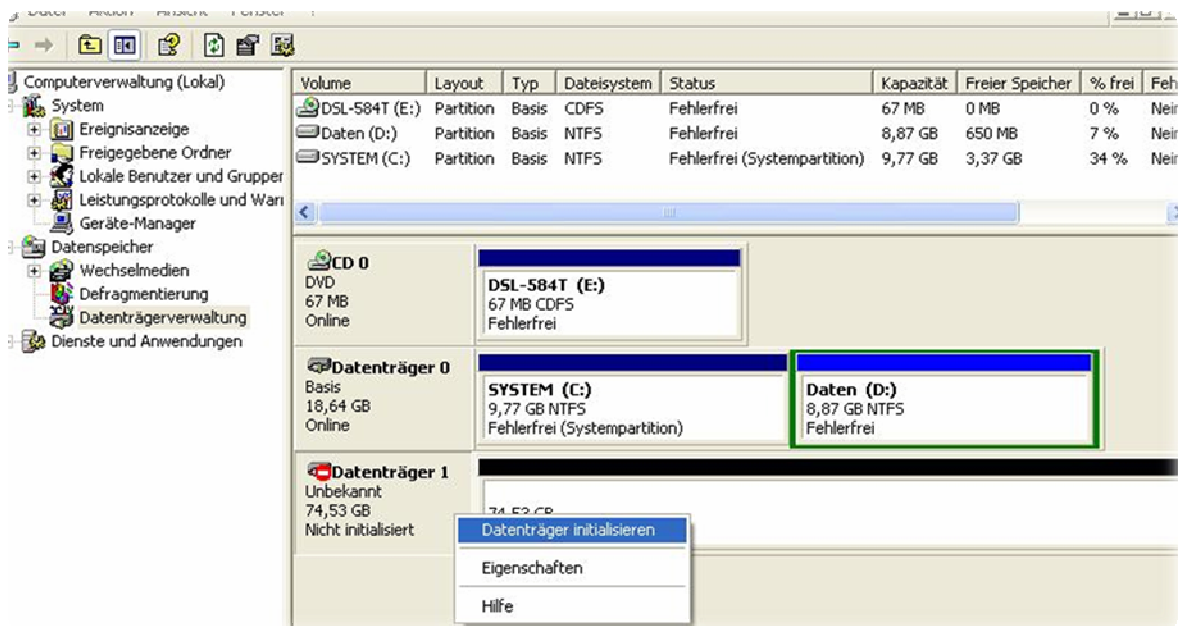


1. Nachdem Sie die Festplatte an Ihrem Rechner angeschlossen haben klicken Sie mit der rechten Maustaste auf das Arbeitsplatz-Icon und wählen den Menüpunkt „Verwalten“ aus.

2. Im folgenden Fenster wählen Sie die „Datenträgerverwaltung“ und folgen weiter dem Initialisierungsassistenten.

Sollte der Assistent nicht automatisch gestartet werden, finden Sie im Fenster rechts unten die neue Festplatte (markiert mit einem roten Zeichen).

Öffnen Sie das Menü mit einem Rechtsklick auf "Datenträger #" und wählen den Menüpunkt „Datenträger initialisieren“, um weiter dem Assistenten zu folgen.



3. Jetzt kann die Festplatte partitioniert und formatiert werden.

